



ИНСТРУКЦИЯ  
ПО ЭКСПЛУАТАЦИИ

**Цифровой бинокль  
ночного видения  
Arkon NVD-B36G 6-36X50**

г. Москва

Цифровой прибор ночного видения NVD-B033-6-36X50 может использоваться как в дневное, так и в ночное время.

Диапазон увеличения составляет 6~36X. Диаметр объектива 50 мм/f1.0. Поле зрения — 10°. Два дисплея 0,38, высокое разрешение 1280\*720P. Расстояние между двумя объективами окуляра регулируется в пределах 60~71 мм. Съёмка видео с разрешением 1080P FHD/60FPS, фото с разрешением 5360x3008.

Лазерный инфракрасный свет использует 50мм объектив для фокусировки инфракрасного луча, а данный прибор ночного видения может использоваться для эффективного наблюдения на дистанции до 800 м (максимальное расстояние) в условиях крошечной тьмы. Он способен работать с SD картой 128GB (формат FAT32).

Если вы заинтересованы в исследовании, охоте или просто в безопасности в условиях полной темноты, этот цифровой прибор ночного видения — всё, что вам нужно!

### **Как ухаживать за устройством**

- Храните в прохладном и сухом месте
- Очищайте линзы с помощью сухой салфетки из микрофибры, входящей в комплект.
- Не пытайтесь разобрать устройство без профессиональной помощи.

## Внешний вид

1. Кольцо фокусировки объектива
2. Крышка объектива/инфракрасный фильтр
3. Крышка инфракрасного осветителя
4. Кольцо фокусировки инфракрасного осветителя
5. Кнопка регулировки яркости дисплея
6. Кнопка фотосъемки/видеозаписи
7. Кнопка питания/кнопка регулировки яркости инфракрасного излучения
8. Кнопка меню/энкодер
9. Кольцо регулировки левого окуляра
10. Индикатор включения питания
11. Линзы окуляров
12. Кольцо регулировки правого окуляра
13. Слот для TF-карты
14. USB-разъем Type-C/разъем питания
15. Заглушка USB-порта
16. Крышка аккумуляторного отсека
17. Разъем для штатива ¼ дюйма
18. Видеовыход



### Примечание

• Используйте приведенные выше изображения в качестве справочника.

## Установка батареи/питание

Существует 2 способа подачи питания на устройство:

1. *С помощью батарей: откройте крышку батарейного отсека «16», сдвинув крышку в направлении стрелки. Растяните батарейный ремешок и поместите 4 батарейки CR123A в указанные положительные и отрицательные позиции сверху. Чтобы извлечь батарейки, осторожно потяните за батарейный ремешок под батарейками, и они выпадут.*

2. *С помощью источника внешнего питания: подключите источник внешнего питания (пауэрбанк) 5V2A к порту USB Type-C «14».*

---

### Примечания

- Батареи следует устанавливать соблюдая полярность. В противном случае это может привести к фатальному возгоранию системы цепей устройства!
  - Напряжение источника внешнего питания не должно быть выше 5 В, иначе это может привести к необратимому повреждению устройства.
  - Устройство нельзя использовать в качестве посредника для зарядки аккумуляторных батарей с помощью источника внешнего питания через USB Type-C. Перезаряжаемые аккумуляторы должны заряжаться с помощью специализированных зарядных устройств.
- 

## Включение/выключение прибора

Чтобы запустить устройство, нажмите и удерживайте кнопку питания «7» в течение 2 секунд. Индикатор включения питания «10» загорится зелёным цветом.

Дисплей загорится через линзы окуляра «11». На экране появится надпись «Welcome».

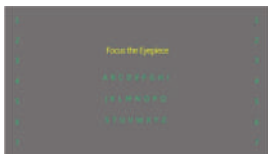
Чтобы выключить прибор, нажмите и удерживайте кнопку питания «7» в течение 2 секунд.

Индикатор включения «10» погаснет. На экране появится надпись «Good bye».

---

### Примечание

- Данное устройство можно использовать днем и ночью, но оно предназначено в первую очередь для ночного использования, поэтому при включении днём изображение может появиться не сразу.
- 



Диапазон регулировки:  
60~71 мм

## Фокусировка/Как настроить чёткость изображения:

После включения прибора, через окуляры «11» на дисплее появится изображение, показанное выше.

Откалибруйте окуляры, чтобы сделать изображение более чётким, вращая кольца «9» и «12». Положение самих линз окуляра можно отрегулировать в соответствии с расстоянием между зрачками.

## ИНСТРУКЦИЯ ПО ЭКСПЛУАТАЦИИ

Перед началом работы убедитесь, что символы в центре и цифры по бокам видны чётко.

Чтобы выйти из режима калибровки, нажмите любую кнопку «5», «6», «7», «8».

Поверните кольцо объектива «1», чтобы убедиться, что объекты видны наиболее чётко.

---

### **Примечание**

• Если дисплей (изображение) нечёткие или неудобные для просмотра, рекомендуется перезапустить и откалибровать устройство.

---

## Регулировка яркости дисплея

*Нажмите кнопку «5» для переключения 7 уровней яркости. По умолчанию используется уровень яркости 2.*

## Режим ночного видения/как видеть в темноте

1. Нажмите кнопку «7» один раз, чтобы активировать режим ночного видения.
2. Значок будет отображаться в левой нижней части экрана. Нажмите кнопку "7" еще раз, чтобы переключиться между 3 настройками ИК.

 Уровень яркости ИК подсветки 1

 Уровень яркости ИК-подсветки 2

### Уровень яркости ИК- подсветки 3

- Нажмите кнопку «7» ещё раз, чтобы выключить ИК-подсветку.
- Кольцо ИК-осветителя «4» можно поворачивать для регулировки формы ИК-луча.
- Когда ИК-луч сфокусирован, вы будете видеть дальше в темноте.
- Когда ИК-луч рассеивается, вы будете видеть более широкий угол обзора.

---

#### Примечания

- Чтобы видеть ночью, крышка объектива/инфракрасный фильтр «2» и крышка ИК-осветителя «3» должны быть удалены, иначе объектив будет полностью отфильтровывать ИК-свет, и вы не увидите изображение.
  - Во время дневного использования установите крышку объектива/инфракрасный фильтр «2» обратно, чтобы видеть более чёткое и яркое изображение.
- 

## Видеозапись

При каждом включении устройства по умолчанию включается режим видеозаписи.

Нажмите кнопку фотосъёмки/видеозаписи «б» для начала записи, вращение кнопки меню/энкодера «8» приведёт к цифровому увеличению изображения в 6-36 раз.

Нажмите кнопку «б» ещё раз, чтобы остановить запись и сохранить видео.

# ИНСТРУКЦИЯ ПО ЭКСПЛУАТАЦИИ



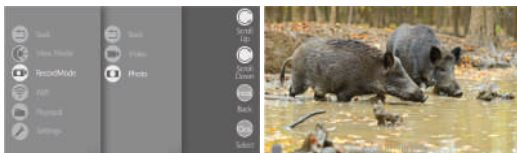
## Фотографирование

Нажмите и удерживайте кнопку меню «8» в течение 2 секунд, чтобы войти в экран меню.

Выберите Режим записи, а затем выберите Фото, чтобы войти в режим фотосъёмки.

Чётко настройте изображение, а затем нажмите кнопку фотосъёмки/видеозаписи «6», чтобы сделать снимок. (Перед съёмкой будет запущен 3-секундный обратный отсчёт).

Поворот кнопки меню/колесика «8» увеличит изображение в 6-36 раз.





## Совет

- На экране меню вращайте кнопку меню/энкодер «8» для прокрутки пунктов меню вверх и вниз. Нажмите кнопку «8» один раз для выбора. Выберите «Назад» в меню, чтобы вернуться к предыдущим пунктам. Нажмите и удерживайте кнопку меню «8» в течение 2 секунд, чтобы выйти из экрана меню.

## Режим наблюдения/Как изменить цвет экрана

Нажмите и удерживайте кнопку меню «8» в течение 2 секунд, чтобы войти в экран меню.

Выберите Режим наблюдения и выберите один из четырёх вариантов (дневной, чёрно-белый, зелёный или янтарный), чтобы изменить цвет экрана.



## Как открыть Wi-Fi

1. Сначала зайдите в магазин приложений на мобильном телефоне, затем загрузите и установите приложение «roadcam» на мобильный телефон, затем отключите использование мобильных данных и включите Wi-Fi.

## ИНСТРУКЦИЯ ПО ЭКСПЛУАТАЦИИ

2. Нажмите и удерживайте кнопку меню «8» в течение 2 секунд, чтобы войти в экран меню. Выберите опцию **Wi-Fi**, а затем выберите **Вкл.**

Теперь пользователи могут видеть: **Wi-Fi Name: M7-48d890d2eef9** (M7 — имя Wi-Fi, 48d890d2eef9 — серийный номер Wi-Fi, каждый продукт имеет уникальный серийный номер).

**Пароль Wi-Fi: 12345678** (12345678 — это пароль. Когда Wi-Fi и мобильный телефон подключены, пользователи могут изменить пароль в приложении).



## Просмотр сохранённых фото и видеозаписей

3. В сети **WLAN** мобильного телефона найдите имя Wi-Fi устройства **M7-48d890d2eef9** (каждый продукт имеет уникальный серийный номер), затем нажмите **Connect** (Подключить) и введите соответствующий пароль Wi-Fi устройства: **12345678** для подключения. В это время на экране мобильного телефона появится сообщение: **Подключено** (без доступа к Интернету). Если на мобильном телефоне появится диалоговое окно: **Текущая WLAN недоступна, хотите ли вы продолжить использование этой беспроводной сети?** Пользователи должны

*выбрать использовать эту беспроводную сеть в данный момент. Затем выйти из интерфейса подключения к беспроводной сети на мобильном телефоне.*

*4. На мобильном телефоне откройте установленное приложение «roadcam». В интерфейсе приложения нажмите на жёлтый значок камеры в центре экрана. Теперь мобильный телефон и устройство успешно соединились. После подключения приложение отобразит изображение устройства в реальном времени и перейдет в режим записи. Нажмите «8» на 2 секунды, чтобы выйти из соединения с приложением.*

### **Пользователи могут выполнять следующие операции через приложение**

- Остановить запись/начать запись.
- Воспроизводить видео на устройстве.
- Просматривать фотографии на устройстве.

В процессе записи видео пользователи могут нажать кнопку фото для синхронной съемки фотографий.

Нажмите на правый верхний угол, чтобы войти в меню интерфейса настроек приложения для установки различных параметров.

Когда устройство подключено к приложению, нажмите кнопку «7» на устройстве, чтобы включить ИК-подсветку, и нажмите и удерживайте кнопку «7» 2 секунды, чтобы выключить её. Нажмите «8», чтобы изменить цвет изображения, нажмите и удерживайте «8» в течение 2 секунд, чтобы выйти из функции Wi-Fi. Нажмите кнопку

«б», чтобы изменить яркость дисплея устройства. Кроме этих 3 кнопок, другие кнопки работать не будут.

---

### Примечания

- Если соединение между приложением и устройством не удалось, пользователи могут выключить и перезапустить устройство для повторного соединения.
  - Смартфон должен находиться в пределах 10 метров от прибора на открытом пространстве для подключения, иначе сигнал может ослабнуть и подключение будет нестабильным.
- 

## **Как просмотреть фотографии и видео, снятые на устройство:**

Нажмите и удерживайте кнопку меню «8» в течение 2 секунд, чтобы войти в экран меню.

Выберите в меню пункт "Воспроизведение".

Выберите фото или видео для просмотра.

При просмотре видео нажмите кнопку меню «8» для воспроизведения и нажмите ещё раз для паузы.

Чтобы выйти из режима воспроизведения, поставьте видео на паузу, а затем удерживайте кнопку меню «8» для выхода из меню.



## Режим электронного стабилизатора изображения

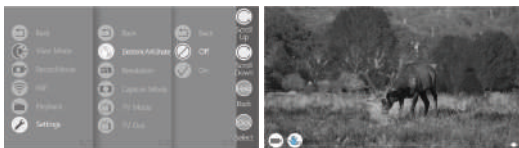
Режим электронного стабилизатора изображения используется для просмотра и фокусировки на цели и уменьшения дрожания и дискомфорта при просмотре. Нажмите и удерживайте кнопку меню «8» в течение 2 секунд, чтобы войти в экран меню.

Выберите Настройки → Electronic Anti Shake → Вкл, чтобы войти в режим электронного стабилизатора изображения.

В режиме EIS увеличение изображения будет немного больше, а изменение увеличения будет отключено.

Значок стабилизатора отображается в левой нижней части экрана. Когда просматриваемое изображение стабильно, значок будет серым. Когда просматриваемое изображение стабилизируется, значок становится зелёным.

Чтобы выйти из режима Electronic Anti Shake, войдите в меню и выберите Выкл.



## Настройки разрешения видеозаписи

Выберите Настройки → Разрешение → выберите нужное разрешение видеозаписи. Существует 4 вида разрешения. По умолчанию установлено разрешение видеозаписи QHD2560\*1440@P30. (Чем выше разрешение, тем чётче изображение, но и размер файла больше).



## Видеовыход (Подключение к TV)

Подключите устройство к телевизору с помощью прилагаемого AV-видеокабеля и вставьте его в видеовыход «18» на устройстве.

На телевизоре вставьте в интерфейс CVBS в соот-

## ИНСТРУКЦИЯ ПО ЭКСПЛУАТАЦИИ

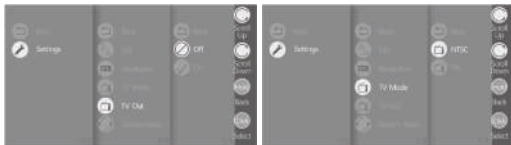
ветствии с цветом штекера и установите режим ввода ТВ-сигнала.

Затем войдите в меню, нажав кнопку меню «8» на 2 секунды, и выберите Настройки → TV Out (Видеовыход) → Вкл.

Когда устройство будет подключено к телевизору, изображение будет отображаться на телевизоре, а дисплей на устройстве станет чёрным.

В зависимости от типа телевизора, для получения наилучших результатов видео, выберите в меню режим TV и сравните оба режима NTSC и PAL.

Чтобы выйти из режима TV Out (Видеовыход), нажмите кнопку меню «8» на несколько секунд, затем выберите Настройки → TV Out (Видеовыход) → Выкл. Теперь изображение снова будет отображаться на дисплее устройства. Если пользователь выключит устройство, а затем снова включит его, режим TV Out (Видеовыход) по умолчанию будет выключен, и изображение будет отображаться на дисплее устройства.



### Сброс к заводским настройкам

Сброс к заводским настройкам — это восстановление всех настроек до заводских значений по умолчанию.

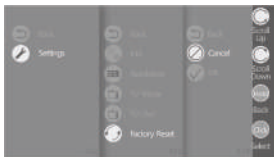
Нажмите и удерживайте кнопку меню «8» в течение 2 секунд, чтобы войти в экран меню.

Выберите Настройки → Сброс к заводским настройкам → Ok, чтобы продолжить сброс к заводским настройкам.

---

#### Примечание

• Если вставлена TF-карта, память внутри TF-карты не будет удалена.



---

### Форматирование TF-карты

Если формат вставленной TF-карты не поддерживается, для правильной работы может потребоваться её повторное форматирование.

Нажмите и удерживайте кнопку меню «8» в течение



2 секунд, чтобы войти в экран меню.

Выберите Настройки→Форматировать карту→Вы уверены? (Форматировать карту), нажмите «8», чтобы отформатировать карту.

---

## Примечание

• Память внутри TF-карты БУДЕТ удалена после форматирования.



---

## Изменение даты/времени

Нажмите и удерживайте кнопку меню «8» в течение 2 секунд, чтобы войти в экран меню.

Выберите Настройки→Дата/Время

Поверните кнопку меню/энкодер «8» для настройки и нажмите кнопку меню «8» для подтверждения.

После подтверждения нажмите и удерживайте кнопку меню «8» в течение 2 секунд для сохранения и выхода из экрана меню.



## Как обновить устройство и проверить версию программного обеспечения (ПО)

Нажмите и удерживайте кнопку меню «8» в течение 2 секунд, чтобы войти в экран меню.

Выберите Настройки → Версия. Здесь пользователь может увидеть версию ПО.



## Изменение языка

Нажмите и удерживайте кнопку меню «8» в течение 2 секунд, чтобы войти в экран меню.

# ИНСТРУКЦИЯ ПО ЭКСПЛУАТАЦИИ

Выберите **Настройки**→**Язык**→Один из доступных вариантов.



## Спецификации

Название модели	NVD-B36G
<b>Сенсор</b>	
Дистанция обнаружения (1/4 луны, ИК вкл.)	0.8 to 800m
Дистанция обнаружения (Полнолуние)	0.8 to 1000m
Эффективная дистанция ИК подсветки	3 уровня яркости (от 250 до 800m)
Параметры ИК подсветки	850nm/1W
Чувствительность сенсора	0.002LUX
<b>Видеопараметры</b>	
Разрешение дисплея	720P:720(V)x1280(H) Диагональ микро дисплея 9.69mm(0.4")

# ИНСТРУКЦИЯ ПО ЭКСПЛУАТАЦИИ

Цветовые палитры	Дневная/Чёрно-белая/ зелёная/янтарь
Разрешение видеозаписи	От (1280x720)60fps до (2560*1440)30fps
Частота кадров	60fps
Видеовыход	PAL/NTSC,3.5mm Port
Разрешение фото	16.12MP (5360x3008)
Стабилизатор изображения	Электронный
IOS/Android приложение	Да
Цифровое увеличение	1X,1.5x...6X
<b>Параметры оптической системы</b>	
Цифровое увеличение	От 6 до 36X
Диаметр объектива	50mm/F1.0
Поле зрения	10°
Регулировка расстояния выходного зрачка	От 59 до 71mm
Регулировка диоптрий	±5
<b>Физические спецификации</b>	
Совместимые карты памяти	Micro SDHC 128GB (Format:FAT32)

## ИНСТРУКЦИЯ ПО ЭКСПЛУАТАЦИИ

Тип батарей	4X CR123A или внешний источник питания
Время работы от комплекта батарей	5 часов
Подключение внешнего источника питания	Да
Входные параметры	Типе-C USB 5V2A
Резьба для штатива	1PCS ¼
Температура использования	От -10 до +50°C
Пыле-водозащита	IP65
Размеры (ШxВxГ)	190x126x76mm
Вес (без батарей)	0.805кг

### Гарантийные обязательства

Гарантийный срок хранения и эксплуатации изделия составляет 24 месяца со дня продажи, но не более 36 месяцев с даты изготовления прибора.

При отсутствии отметки о продаже гарантийный срок устанавливается со дня выпуска изделия заводом-изготовителем и составляет 24 месяца.

Гарантия действительна только при наличии правильно заполненного руководства пользователя изделия с указанием серийного номера, даты поставки, чётких печатей поставщика и завода-изготовителя.

## ИНСТРУКЦИЯ ПО ЭКСПЛУАТАЦИИ

Гарантийный ремонт выполняется бесплатно (включая стоимость работ, материалов и, при необходимости, перевозки) на заводе-изготовителе или в сервисной компании.

Любые претензии к качеству изделия рассматриваются только после проверки его качества на заводе-изготовителе. Решение вопроса о замене или ремонте изделия или частей изделия остаётся в компетенции специалистов завода-изготовителя или сервисной службы. Заменяемые детали и узлы переходят в собственность завода-изготовителя или сервис-центра.

После проведения гарантийных сервисных работ гарантийный срок не возобновляется, а действует далее. Ответственность по настоящей гарантии ограничивается, если это не противоречит законам, указанными в настоящем документе обязательствами.

Если в процессе эксплуатации изделия выяснится, что параметры изделия отличаются от изложенных в руководстве по эксплуатации, рекомендуем немедленно обратиться за консультацией на завод-изготовитель, адрес и телефоны которого указаны в руководстве пользователя.

В течение всего гарантийного срока владелец имеет право на бесплатный ремонт изделия по неисправности, являющейся следствием производственных дефектов.

### **Гарантийные обязательства завода-изготовителя не распространяются в следующих случаях:**

- *утрата руководства пользователя на изделие;*
- *внесение исправлений в текст руководства пользователя, повреждений и изменений серийного номера изделия или в руководстве пользователя и при их несоответствии;*
- *при наличии механических повреждений, повреждений из-за воздействия химических веществ или неправильно-*

го применения;

- использование изделия в целях, для которых оно не предназначено;
- повреждения или нарушения нормальной работы в результате воздействия огня, агрессивных веществ, действиями животных или насекомых;
- неисправности, вызванные действиями непреодолимой силы (пожара, стихийных бедствий и т.п.);
- неквалифицированный ремонт, разборка или адаптация на оружие и другие, не предусмотренные инструкцией, вмешательства не уполномоченными на это лицами;
- повреждения, возникшие вследствие несоблюдения правил эксплуатации, хранения и/или транспортировки по вине владельца, транспортной фирмы, сервисной организации, уполномоченных на адаптацию лиц или фирм;
- несанкционированное изменение конструкции изделия в т.ч. кронштейнов для адаптации на оружие или установка на изделия переходных кронштейнов (планок) иной конструкции.

**Гарантийный и послегарантийный ремонт и обслуживание производятся по адресу:**

ООО «ЦЭК», 121165, г. Москва, ул. Киевская, д. 24

☎ +7 (495) 229-39-93

✉ info@arknoptics.ru

🌐 arknoptics.ru













**+7 (495) 229-39-93**  
**E-mail: [info@arknoptics.ru](mailto:info@arknoptics.ru)**